



Parc national
de Port-Cros

LE CARNET DES ESPACES TERRESTRES PROTÉGÉS

PARTENAIRES
DU PARC NATIONAL DE PORT-CROS

Avec le soutien de Total Energies Foundation





LES VALEURS DES ESPACES TERRESTRES

Le territoire du parc national de Port-Cros rassemble plusieurs collectivités engagées dans des actions de préservation du littoral méditerranéen. Elles sont les vigies du littoral qui veillent ensemble sur un patrimoine naturel et culturel d'une richesse exceptionnelle. Durant la haute saison, des agents de l'environnement pourront vous informer à proximité de ces points de découverte. Accessibles à tous, ces espaces terrestres protégés sont soumis à des réglementations spécifiques. Leur bon état dépend également de la responsabilité et des comportements de chacun.



KÉZAKO? La tortue d'Hermann est la seule tortue terrestre de France métropolitaine, présente en Corse et dans le Var. Elle est classée « En danger » sur la liste rouge des espèces menacées de Provence-Alpes-Côte-d'Azur. Elle est protégée et sa capture, ou tout acte qui lui serait nuisible, sont interdits.



SOMMAIRE

Découvrir les espaces terrestres protégés	P 4 • 5
Charte du randonneur responsable	P 6 • 7
Ne jouons pas avec le feu	P 8 • 9
Les espaces terrestres protégés partenaires du Parc national de Port-Cros	P 10 • 25
Patrimoines naturels et paysagers du Parc national de Port-Cros	P 26 • 31
Coup d’Loupe	P 32 • 37
Fiche de sciences participatives	P 38
Passeport des Espaces terrestres protégés	P 39



Crédits photographiques : L. Sakri, M. Gasquy, C. Giqueau, T. Abiven, équipe du Cap Lardier, M. Giaquinta, C. Bongard, R. Bukudjian, A. Aboucaya, P. Orsini, Ch. Gérardin, I. Masinski, C.Obadia, Association les Sternes, B. Huynh Tan (CBNMed), O. Morvant (CBNMed), A. Zammit, M. Cavet, J.P. Roger, C. Graillet, N. Laurent, A. Audevard, L. Miganux (MEDDTL), C. Drouard, N. Chardon (LPO), F. Rivron, J.M. Bompar, J.M. Mille, N. Crouzet, M. Poulain, C. Gicqueau, L. Nédélec, C. Devevey, V. Kulesza, T. Dumont, M. Briola (Regard du Vivant), S. Cupillard, A. Campillo, M. Colombey, M.C. Gomez, J. Bremond, F. Larrey (Conservatoire du littoral).

Illustrations : P. Robin

Textes et réalisation : Parc national de Port-Cros (F. Alary, J. Rapiteau, C. Graillet, E. Carrere, E. Baudin, K. Audemard, M. Veyrat, E. Debize, A. Aboucaya), MTPM (M. Simo), Département du Var (J. Bremond, S. Cottigny), LPO (N. Chardon), Office de Tourisme et de la Culture de Ramatuelle (B. Caietti), Conservatoire du littoral (M. Granier).

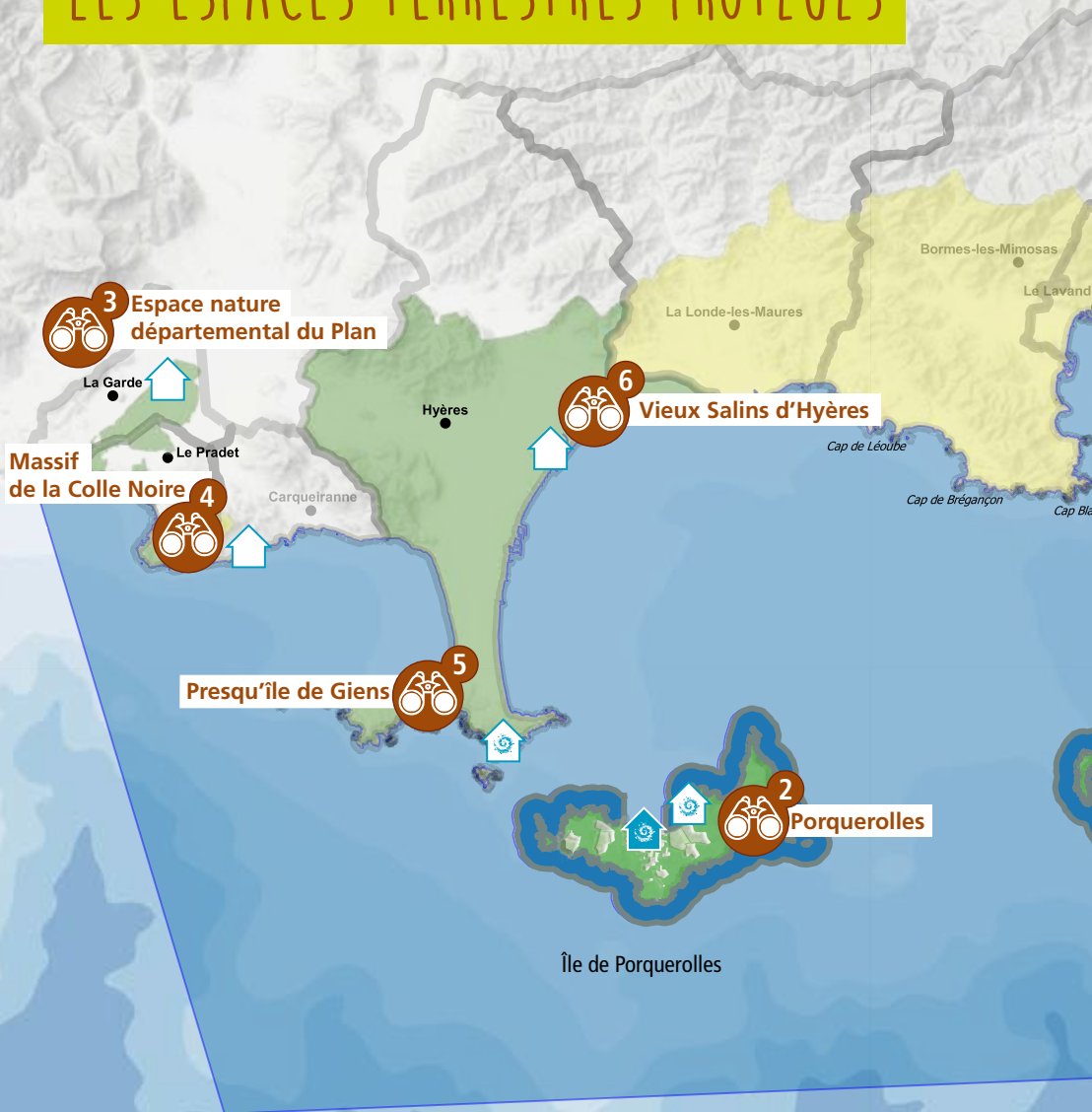
Cartographie : M. Clap, géomaticienne • Parc national de Port-Cros

Iconographie : M. Gasquy, documentaliste • Parc national de Port-Cros

Conception graphique : Desiderata - Raïssa Xiberras

DÉCOUVRIR

LES ESPACES TERRESTRES PROTÉGÉS



Légende des fiches descriptives des espaces terrestres protégés



Équipements de randonnée nécessaires



Accessible aux vélos



Accès familles



Interdit aux chiens




Cap Lardier & Pardigon

Les trois Caps

Port-Cros

Parc national de Port-Cros

-  Maison de Parc national
-  Espace muséographique du Parc national
-  Espace muséographique de découverte partenaire
-  Espaces terrestres protégés
-  Cœur marin
-  Aire Maritime Adjacente (AMA)
-  Cœur terrestre
-  Aire d'adhésion (AA)
-  Aire Optimale d'Adhésion (AOA)

 Chiens en laisse



CHARTRE DU RANDONNEUR RESPONSABLE



Pas besoin d'y aller par quatre chemins !

Prendre des raccourcis et sortir des sentiers peut fragiliser le milieu naturel. Respectons les chemins tracés et les barrières pour randonner en toute sécurité.



NOUS SOMMES TOUS RESPONSABLES...



Les bâtons de randonnée dégradent les sols de manière accélérée : si vous en utilisez, protégez les pointes pour limiter l'érosion.

Pas d'ordure dans la nature.

Le meilleur déchet est celui que nous ne produisons pas. Il est important de ne pas laisser de trace de son passage en gardant ses débris pour les jeter dans une poubelle.



Nous pouvons essayer de réduire nos déchets en limitant la consommation de produits sur-emballés et en plastique.



Ne jouons pas avec le feu !

Le feu représente un danger pour le randonneur et pour la nature : toute flamme, même minime, est interdite. En cas de risque majeur d'incendie, les massifs forestiers sont interdits d'accès.



Les jours de fermeture de massif : informez-vous, restez vigilants et optez pour d'autres activités (sentiers sous-marins, etc.).



...RESPECTONS NOTRE ENVIRONNEMENT



Respectons nos hôtes : les animaux sont chez eux.

Il est important de les laisser tranquilles et de les observer de loin.



Nourrir les animaux sauvages perturbe leurs habitudes et peut leur causer des troubles digestifs : faisons-leur confiance, ils trouvent tout ce dont ils ont besoin dans leur environnement.

Faites-lui une fleur, ne l'arrachez pas.

Les fleurs et les jeunes pousses sont fragiles, veillons à ne pas les écraser ou les cueillir pour laisser le milieu naturel se développer. La cueillette est interdite en cœur de parc national.



Sciences participatives, guides naturalistes, applications. Apprenons à reconnaître la flore et ses caractéristiques.

Ecouter ou être écouté ?

La faune sauvage n'est pas habituée à entendre nos bruits. Restons discrets pour limiter votre impact sonore.



Être bruyant, c'est risquer de déranger les animaux. S'ils ont peur, ils resteront cachés.

Ne jouons pas avec le feu

Grande cause du Parc national

50% de nos visiteurs
ne se doutent pas
que la cigarette peut être
à l'origine d'un incendie



Les espaces protégés de ce guide concernent les zones « Monts Toulonnais »,
« Corniche des Maures » ainsi que les « îles d'Hyères ».
Consultez le site de la préfecture :





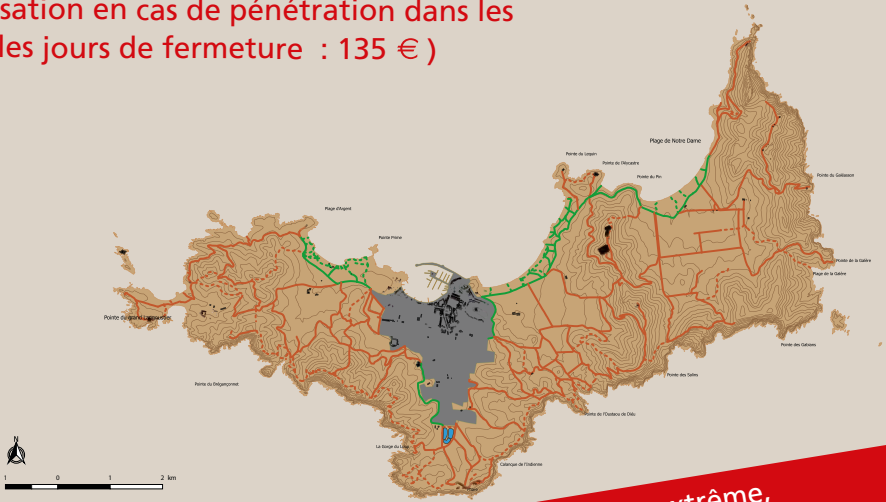
INTERDICTION de fumer en dehors des villages (amende de 135 €)

Île de Port-Cros



En cas de risque incendie très sévère, seuls les sentiers en vert sont praticables. Fiez-vous à la signalétique en place. (Verbalisation en cas de pénétration dans les massifs les jours de fermeture : 135 €)

Île de Porquerolles



En cas de risque incendie très sévère et extrême, l'accès aux massifs forestiers et à la plupart des chemins est INTERDIT.

1

PORT-CROS



Île de Port-Cros

Cœur du parc national depuis sa création en 1963, l'île de Port-Cros lui a donné son nom. Riche d'une nature préservée, elle héberge de nombreuses espèces rares et emblématiques comme le faucon pèlerin ou les puffins de Méditerranée. Présentant un relief montagneux recouvert d'une forêt dense, elle permet une immersion, source de détente et d'inspiration. Elle est entourée d'îlots classés réserves intégrales dont Bagaud, située à l'ouest, est le plus grand.



De belles randonnées permettent de se perdre dans le maquis ou la forêt et d'apprécier le calme de l'île, ses essences et, si vous êtes observateur, sa faune. Une trentaine de kilomètres de sentiers sont à votre disposition, dont certains thématiques comme le sentier des écrivains, celui des forts ou encore celui des plantes. Prévoyez la journée pour faire le tour complet, et visitez le fort de l'Estissac, où une nouvelle exposition est présentée tous les ans. Équipez-vous bien car les chemins sont parfois étroits et accidentés. De l'eau, une bonne paire de chaussures et des protections solaires sont essentielles. Une paire de jumelles et des guides naturalistes permettent de découvrir davantage les trésors de l'île.

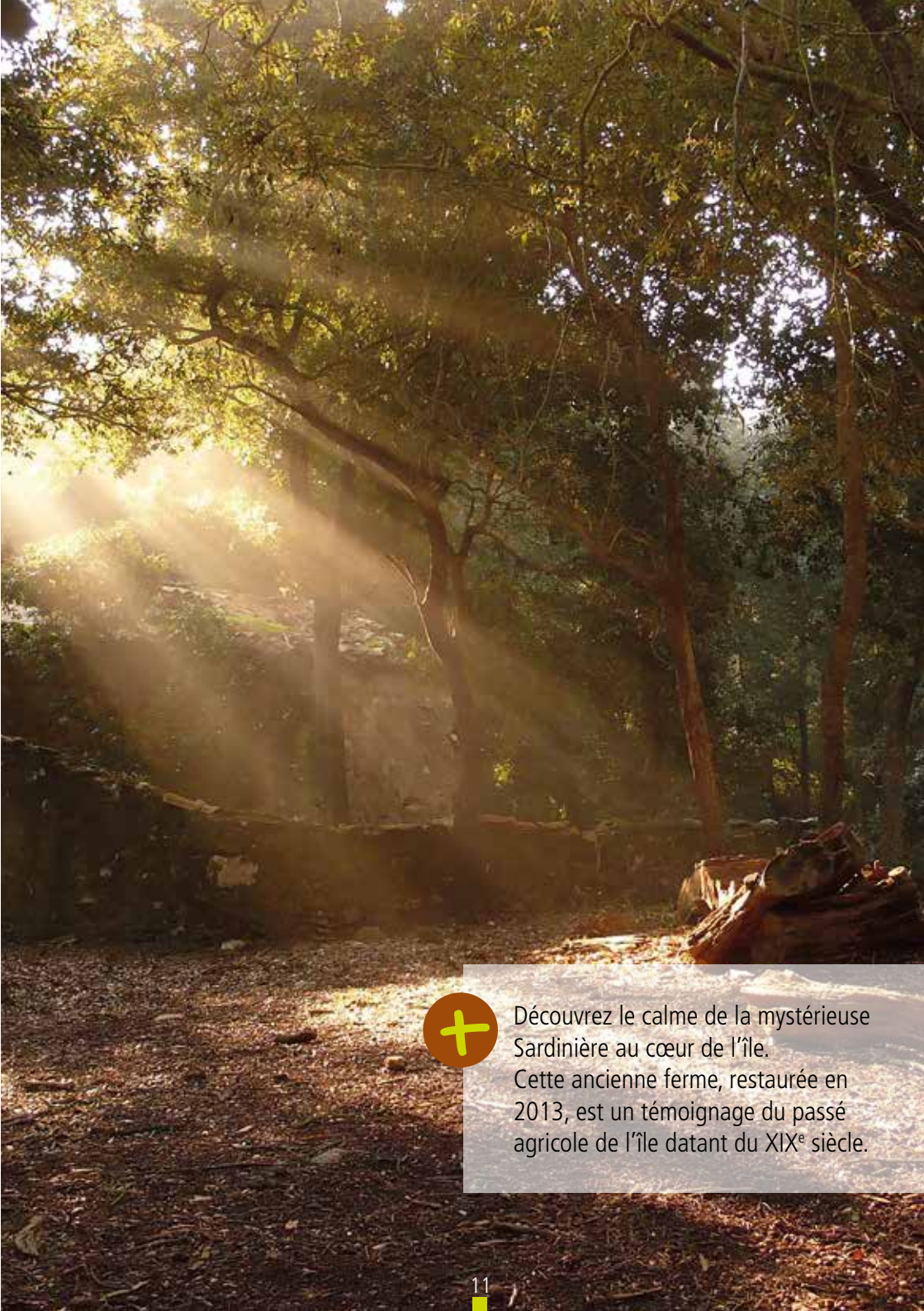
Vos contacts

- > Parc national à Port-Cros - www.portcros-parcnational.fr
Téléphone : Maison de Parc national de Port-Cros • 04 94 01 40 70
Mél : accueil.pnpc@portcros-parcnational.fr

Bons plans locaux (hébergement, restauration, culture, événementiel) :

Restaurants et hébergements sur place en saison. Pas de distributeur de billets sur l'île. Aucun commerce ou point d'eau en dehors du village.

Accès : Vous pouvez rejoindre l'île au départ du port de Hyères ou du Lavandou. Une fois sur place vous trouverez la maison de Parc national directement sur le port à côté de la capitainerie.



Découvrez le calme de la mystérieuse Sardinière au cœur de l'île. Cette ancienne ferme, restaurée en 2013, est un témoignage du passé agricole de l'île datant du XIX^e siècle.



2

PORQUEROLLES

HYÈRES

Île de Porquerolles



La plus occidentale des îles d'or est à seulement quelques minutes de bateau du port de la Tour Fondue à Giens. Cœur de parc national depuis 2012, c'est un véritable trésor de biodiversité et de patrimoine culturel. Forts et batteries se mélangent entre falaises, massifs forestiers, plaines agricoles et plages de sable fin. Enfin, les collections variétales du Conservatoire Botanique National Méditerranéen révèlent la diversité végétale du territoire.

À pied ou à vélo, de nombreux chemins relativement faciles d'accès traversent l'île au départ du village. Une cinquantaine de kilomètres de sentiers serpentent entre les vignes et le maquis, longent la côte et offrent de magnifiques points de vue ; certains parcours thématiques vous permettront de découvrir les collections variétales du Conservatoire Botanique National Méditerranéen, ou de parcourir le circuit de l'eau jusqu'aux lagunes, point stratégique pour l'observation de l'avifaune. A la maison de Parc national, dans le Jardin Emmanuel Lopez, vous pourrez vous renseigner sur les différentes activités et animations proposées, comme la visite du fort Sainte-Agathe, espace muséographique de découverte de Porquerolles. Profitant du patrimoine culturel de l'île, vous pourrez également visiter la fondation Carmignac, ou encore le moulin du Bonheur. Très fréquentée en juillet et en août, la réservation de la traversée auprès des compagnies maritimes est obligatoire. Dans la mesure du possible, programmez votre visite hors saison.

Vos contacts

- > Parc national à Port-Cros - www.portcros-parcnational.fr
- Téléphone : Maison de Parc national à Porquerolles • 04 94 58 07 24
- Mél : maisonparcprl.pnpc@portcros-parcnational.fr

Bons plans locaux (hébergement, restauration, culture, événementiel) :

À votre arrivée dans le village, vous pourrez trouver bon nombre d'hébergements et de services de restauration ainsi que de locations de matériels (vélo, kayak, paddle, etc.).

Accès : L'île est accessible depuis différents ports du littoral, entre autres via un bateau partant de celui de la Tour Fondue sur la Presqu'île de Giens.



Vue depuis le Grand Langoustier, fort construit au XVII^e siècle sous Richelieu et restauré en 2014.

Sa position dominante en faisait un élément stratégique de la défense de l'île, dans un ensemble de constructions ayant depuis disparu.

Six forts et batteries sont encore visibles sur l'île aujourd'hui.

3

ESPACE NATURE

DÉPARTEMENTAL DU PLAN

3 Espace nature départemental du Plan



Aménagé par le Conseil départemental du Var au sein de l'une des dernières zones humides côtières de Méditerranée, l'Espace nature départemental du Plan, à La Garde et au Pradet, constitue un poumon vert pour le territoire et un véritable trésor de biodiversité avec de nombreuses espèces protégées. Boisé dans sa partie sud et composé de grandes prairies au nord, ce site joue également un rôle crucial dans la régulation des crues (zone d'expansion de crues).



L'Espace nature départemental du Plan, propriété départementale de 135 hectares, dispose d'environ 16 km de sentiers pédestres et cyclables auxquels s'ajoutent 2,5 km de pistes équestres. Ouvrages de franchissement de cours d'eau, platelages, arboretum, jardins thématiques, aires de jeux et de fitness sont autant d'aménagements proposés aux différents publics. En plein cœur de ce site unique dans le sud de la France, la Maison départementale de la nature du Plan se dresse sur pilotis à plus de 3,5 mètres du terrain naturel. Poste d'observation incontournable, elle est le point de départ pour les visites et les animations gratuites proposées par le Conseil départemental du Var et un lieu d'information sur sa politique départementale en matière d'Espaces naturels sensibles. À noter qu'au regard des nombreux enjeux du site, ce dernier dispose d'un règlement affiché sur place.

Vos contacts

> Conseil départemental du Var : www.var.fr

Téléphone : Maison départementale de la nature du Plan • 04 83 95 51 60

Mél : mdnplan@var.fr

Bons plans locaux (hébergement, restauration, culture, événementiel) :

Centres urbains de La Garde et du Pradet pour accéder à des restaurants et commerces. Distributeur de boissons et friandises au sein de la Maison départementale de la nature du Plan.

Accès : piste cyclable • Gare SNCF à 100 mètres du site (gare de La Garde)

Bus : Réseau Mistral • 3 parkings : La Bouilla, La Foux et La Frênaie



Plan aménagé de chemins et passerelles traversant zones humides, prairies et forêts. Si vous prenez le temps, vous aurez la possibilité de rencontrer différentes espèces d'oiseaux, mais aussi d'insectes, de plantes et de lichens qui évoluent au fil des saisons. Les prairies inondables offrent un sol particulièrement propice à la Jacinthe de Rome, une espèce de jacinthe sauvage relativement rare et protégée par la loi, dont les jolies fleurs blanches apparaissent au printemps.





4

MASSIF DE

LA COLLE NOIRE

LE PRADET



VILLE DU PRADET

Conservatoire du littoral

MÉTROPOLE
TOULON
PROVENCE
MÉDITERRANÉE

Située sur les premiers contreforts occidentaux du Massif des Maures, la Colle Noire est un écrin de verdure préservé par le Conservatoire du littoral, entre les communes du Pradet et de Carqueiranne. Culminant à près de 300 m d'altitude, ce massif offre des panoramas saisissants à l'Ouest sur la rade de Toulon, la presqu'île de Saint-Mandrier, le Cap Sicié, et à l'Est sur le double tombolo, la presqu'île de Giens et les îles d'Or. Trace de l'importance militaire de la zone, le fort de la Gavaresse domine le massif à 360 degrés.



Autrefois, la densité de son couvert végétal lui a valu le nom provençal de « cola negré », qui signifie « colline noire ». Mais depuis l'incendie de 2005, le massif est essentiellement constitué d'un maquis, parsemé de cistes, arbousiers, pistachiers lentisques et de chênes-lièges rescapés. La position géographique particulière, en limite de la Provence calcaire à l'ouest et de la Provence cristalline à l'est, fait de ce lieu l'un des 5 plus beaux sites minéralogiques du monde. La visite de la mine de cuivre du Cap Garonne, vestige d'un passé industriel, permet de plonger dans les entrailles du site et d'en comprendre la richesse géologique.

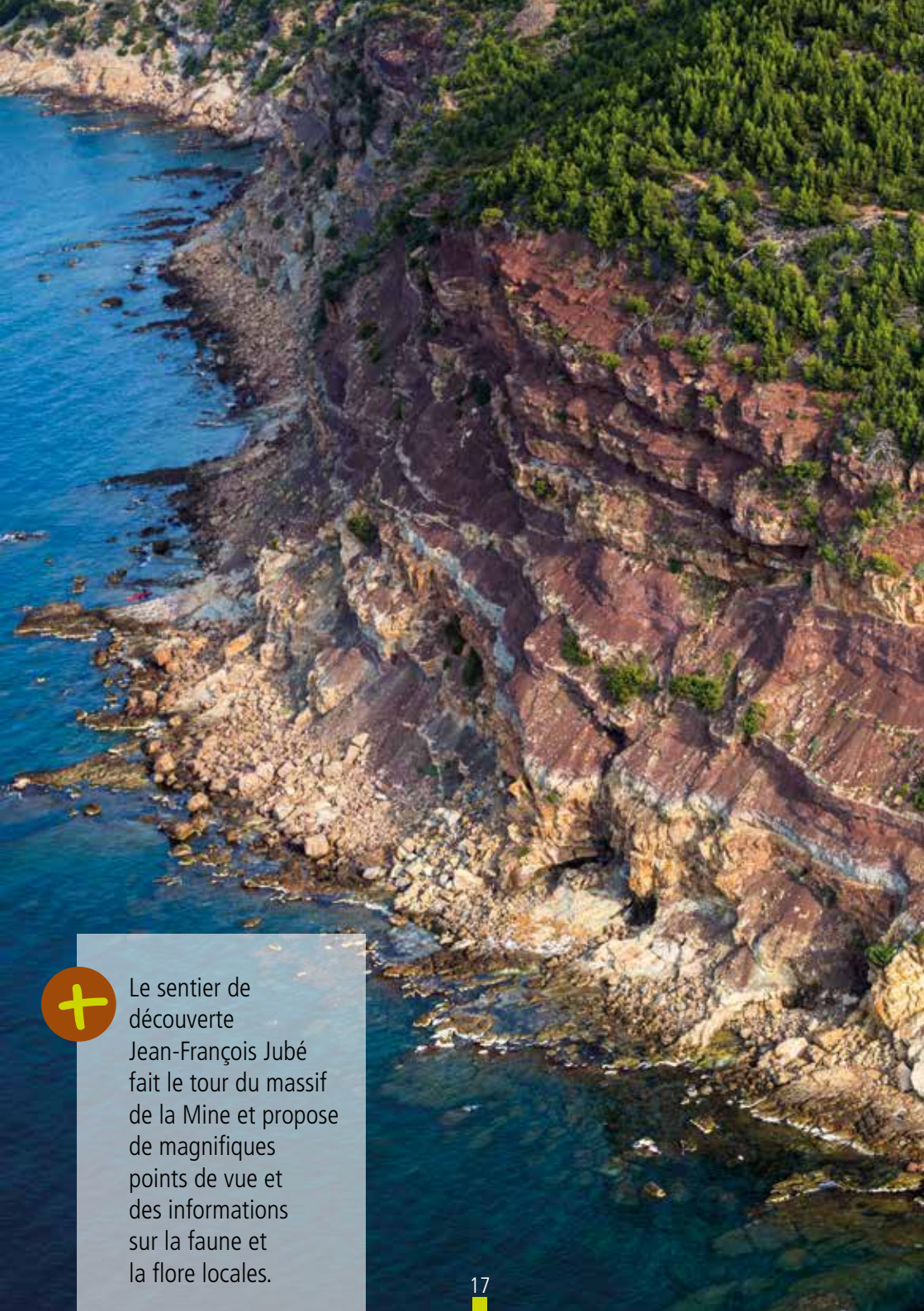
Vos contacts

> Équipe de gestion de la Colle Noire • Téléphone : 04 94 93 68 32 • 06 26 88 72 78
Mél : contact@metropoletpm.fr • Site : metropoletpm.fr/colle-noire
Musée de la Mine du Cap Garonne • Téléphone : 04 94 08 32 46
Mél : info@mine-capgaronne.fr • Site : mine-capgaronne.fr

Bons plans locaux (hébergement, restauration, culture, événementiel) :

À une vingtaine de minutes de marche, restaurants et hôtels vous attendent au Cap Garonne en bord de mer.

Accès : Plusieurs solutions de stationnement en fonction du point de départ.



Le sentier de découverte Jean-François Jubé fait le tour du massif de la Mine et propose de magnifiques points de vue et des informations sur la faune et la flore locales.

5

PRESQU'ÎLE DE GIENS

HYÈRES

Presqu'île de Giens



5

Cap de l'Estérel



Sur la Presqu'île de Giens, vous entrez dans une forêt méditerranéenne protégée par le Conservatoire du littoral - Grand Site de France en projet - qui vise à conserver tous les patrimoines naturels et culturels locaux. Par ses différents sentiers, vous pourrez découvrir un paysage quasi-insulaire remarquable, hébergeant une faune et une flore patrimoniales importantes.

Le sentier du littoral longe toute la partie ouest de la Presqu'île de Giens, avec de superbes vues sur la côte et la rade de Toulon. Au départ de la Madrague, plusieurs parcours sont possibles avec des temps et des distances différents s'adaptant à tous les niveaux de randonnées (de 45 min à plus de 6 h). Tout au long de ces sentiers, il est possible de profiter du paysage de falaises sculptées en une série d'anses, d'îlots et de caps, et de faire une halte dans les nombreuses plages reculées et parfois secrètes.

À l'Est de la Presqu'île, vous pouvez compléter votre parcours par la visite du fort du Pradeau situé au port de la Tour Fondue. Particulièrement exposés au vent et impactés par l'érosion, les sentiers en bordure de falaise imposent de rester vigilants.

Vos contacts

> Fort du Pradeau • Téléphone : 04 94 12 82 37

Site : www.portcros-parcnational.fr

Mél : fortdupradeau@portcros-parcnational.fr

Bons plans locaux (hébergement, restauration, culture, événementiel) :

Du port de la Madrague comme du port du Niel, jusqu'à la Tour Fondue vous trouverez de nombreuses structures pour des activités nautiques, restauration et hébergement.

Accès : Attention en été les parkings sont rapidement pleins.

Possibilité également de venir en bus avec la ligne 67 et/ou 68 du réseau Mistral.



Lors de votre randonnée vous aurez l'occasion d'observer de nombreuses espèces végétales rares et protégées ainsi que bon nombre d'oiseaux qui peuvent parfois nicher dans les escarpements rocheux. De plus, vous pourrez tomber sur quelques vestiges militaires ayant résisté au passage du temps.





6

Vieux Salins d'Hyères

Cap de Léoube

VILLE D'HYÈRES
LES PALMIERSMÉTROPOLE
TOULON
PROVENCE
MÉDITERRANÉE

Le charme des Vieux Salins réside dans un aménagement et une architecture complexes. Ils constituent un écosystème rare et menacé proposant des espaces privilégiés pour l'alimentation et la reproduction de nombreuses espèces d'oiseaux. On y retrouve également de nombreux poissons, reptiles et insectes.

Cette zone humide protégée par le Conservatoire du littoral est notamment un refuge privilégié pour des espèces emblématiques comme le flamant rose ou l'avocette élégante.

Les Vieux Salins sont des marais salants datant du Moyen-Âge, constituant une zone humide au potentiel écologique exceptionnel. Situés en arrière des plages hyéroises, ils s'étendent sur une superficie d'environ 350 hectares. Autrefois exploités pour la production du sel, c'est aujourd'hui une zone protégée, offrant un ensemble d'habitats pour plusieurs centaines d'espèces d'oiseaux et une grande variété de plantes caractéristiques de ces milieux. La Ligue de Protection des Oiseaux (LPO), qui réalise le suivi scientifique de la zone, vous accueillera à l'Espace Nature, et vous renseignera sur la faune et la flore des Salins.

Pour profiter du site, un guide ornithologique et une paire de jumelles sont fortement conseillés. Des visites guidées sur l'histoire du sel à Hyères sont aussi proposées.

Vos contacts

- > Espace Nature des Vieux Salins • Téléphone : 04 94 01 09 77
- Office du Tourisme de Hyères • Téléphone : 04 94 01 84 50
- Mél : accueil@hyeres-tourisme.com

Bons plans locaux (hébergement, restauration, culture, événementiel) :

Visites ornithologiques guidées possibles toute l'année : inscription et réservation à l'office du tourisme de Hyères.

Hébergements en campings et restauration possible proches du site.

Accès : Il se fait via le petit hameau des Salins ou le Port Pothuau.



Aujourd'hui en régression, les zones humides méritent toute notre attention car elles abritent une avifaune et une flore particulièrement riches. À quelques kilomètres des Vieux Salins, au centre du double tombolo de la Presqu'île de Giens qui est une formation géologique unique en France, le Salin des Pesquiers est également préservé.



Il existe en bord de mer des domaines naturels protégés appelés Cap Lardier et Pardigon. Espaces sauvages, ils sont la propriété du Conservatoire du littoral qui signe une convention avec le Parc national de Port-Cros et la commune de La Croix Valmer visant à gérer l'environnement de ces espaces classés. Inscrits « Natura 2000 » et « site littoral remarquable », ils permettent aujourd'hui aux visiteurs de s'évader.

À Pardigon un voyage à travers le temps s'opère entre plage du débarquement de 1944 et villa romaine, édifiée entre 20 et 40 ans après J.-C.

Au Cap Lardier, c'est une forteresse naturelle avançant dans la mer, qui regorge de curiosités à ne pas manquer. La flore typiquement méditerranéenne dégage des arômes enivrants de ciste, d'immortelle, de sève de pin parasol et d'eucalyptus. Facile d'accès depuis la plage de Gigaro, le sentier du littoral est balisé sur un chemin enroché. Sans jamais quitter la balade, le bleu intense devenant turquoise permet d'observer les fonds marins composés de roches, d'herbiers de posidonie et d'étendues de sable blanc. D'autres itinéraires plus larges permettent de gagner les crêtes, à pied ou à vélo, en apercevant au loin les îles d'Or.

Vos contacts

- > Office de tourisme • **Téléphone** : 04 94 55 12 12
- Service municipal Développement durable • **Téléphone** : 04 94 55 13 13
- Site** : lacroixvalmer.fr
- Parc national secteur du Cap Lardier - Point d'accueil et d'information à l'entrée du site
- Téléphone** : 04 94 55 14 26

Bons plans locaux (hébergement, restauration, culture, événementiel) :

Au départ de la plage de Gigaro : restaurants, bars, accès handiplage
Découverte du sentier sous-marin de Jovat.

Accès : Cap Lardier : au bout de la plage de Gigaro (sentier du littoral).
Pardigon : parking de la plage de Pardigon.



Côté Pardigon, les vestiges d'une villa romaine et une zone humide se dévoilent aux visiteurs curieux. Côté Cap Lardier (au départ de Gigaro), un vieux sémaphore est visible en prenant la direction de Collebasse. S'il a souffert d'un incendie en 2017, ce cap recouvert de pins parasols abrite encore l'une des plus grandes populations de Barbe de Jupiter de France.



Les trois Caps

Cap Camarat

Cap Taillat

Cap Lardier

COMMUNE
DE
RAMATUELLE

Avec son village médiéval aux ruelles charmantes et sa mythique plage de Pampelonne, l'autre joyau de Ramatuelle est sans nul doute le sublime sentier qui longe le littoral.

Depuis le Cap Camarat, de crique en crique en passant par le Cap Taillat, la balade permet de découvrir une nature préservée et des eaux turquoise qui éblouissent tous les promeneurs jusqu'au Cap Lardier.

Le grand circuit, pour les bons marcheurs, permet de parcourir les trois Caps classés, protégés en grande partie par le Conservatoire du littoral. Vous cheminerez ainsi de Camarat à Lardier, ou l'inverse, en passant par l'isthme de Taillat : un îlot sauvage à peine rattaché au continent par un bras de sable.

La maison des douanes, longue bâtisse du XIX^e siècle située au pied du Cap Taillat, a été restaurée et présente une exposition sur les richesses patrimoniales du site. À proximité, sur la petite plage on trouve également une aiguade (puits) romaine.

À partir de l'été 2024, une visite guidée du phare Camarat sera proposée par l'Office de Tourisme et de la Culture de Ramatuelle.

Vos contacts

- > Office de Tourisme et de la Culture de Ramatuelle • **Téléphone** : 04 98 12 64 00
- Mél** : office@ramatuelle-tourisme.com
- Site** : ramatuelle-tourisme.com

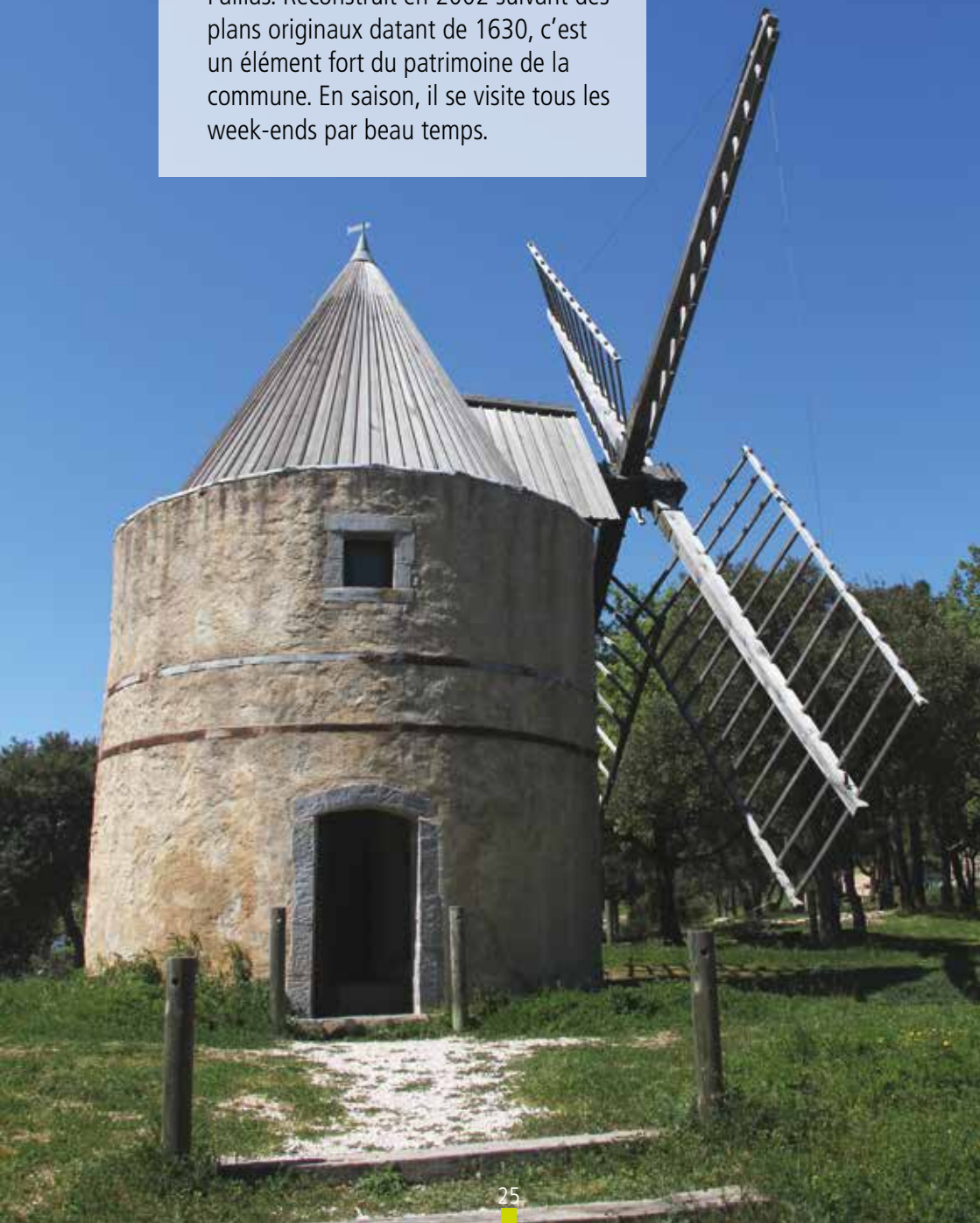
Bons plans locaux (hébergement, restauration, culture, événementiel) :

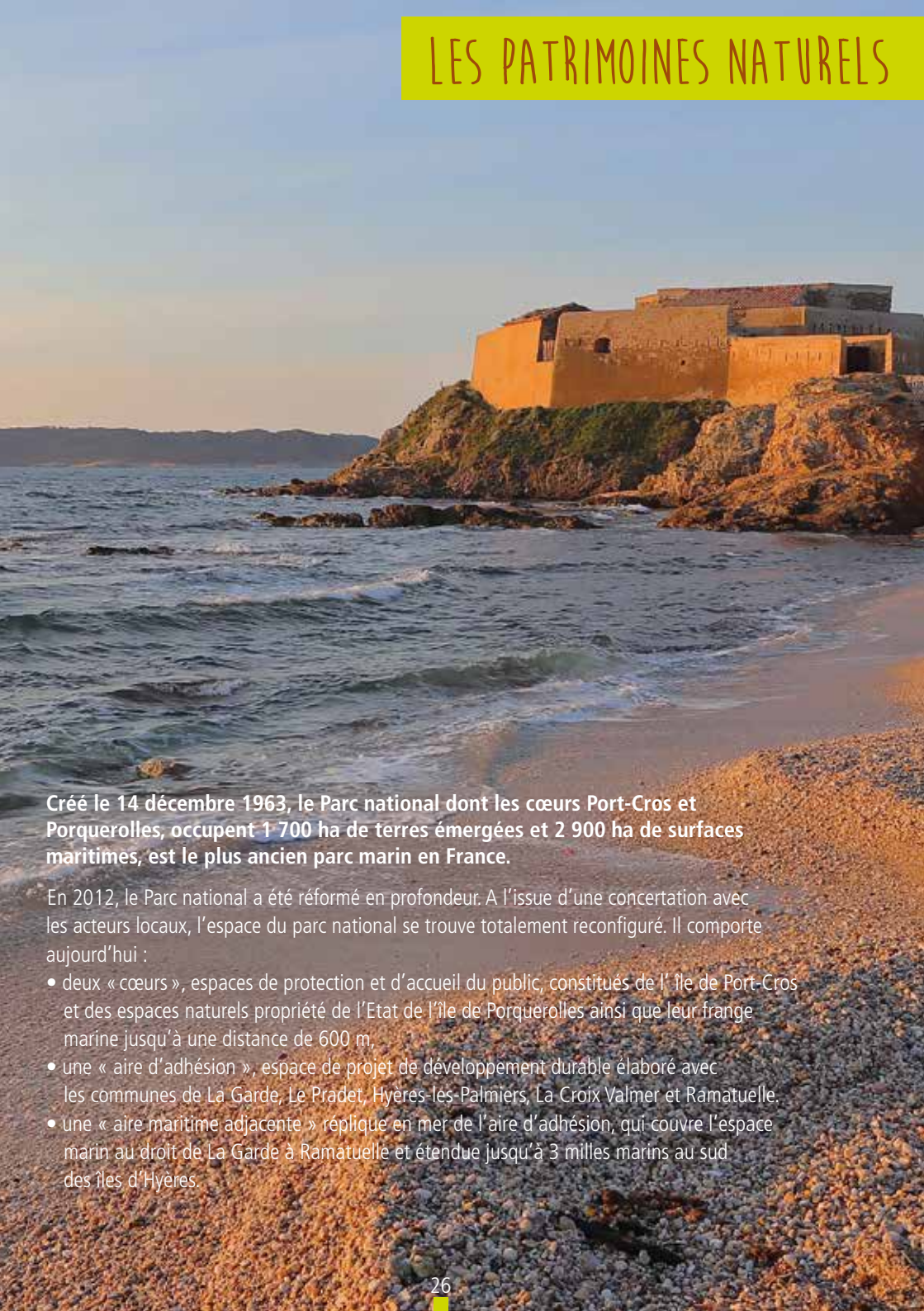
Contactez les Offices de Tourisme pour connaître le calendrier des visites accompagnées.

Accès : Sentier partiel au départ de la plage de l'Escalet vers le Cap Taillat et retour. Sentier complet au départ du cap Camarat vers le Cap Taillat ou jusqu'au Cap Lardier (commune de La Croix Valmer). Prévoir un véhicule à l'arrivée pour ne pas faire le retour.



Au-dessus du village de Ramatuelle, dominant la plaine agricole qui s'étend jusqu'à la mer, veille le moulin de Paillas. Reconstitué en 2002 suivant des plans originaux datant de 1630, c'est un élément fort du patrimoine de la commune. En saison, il se visite tous les week-ends par beau temps.





Créé le 14 décembre 1963, le Parc national dont les cœurs Port-Cros et Porquerolles, occupent 1 700 ha de terres émergées et 2 900 ha de surfaces maritimes, est le plus ancien parc marin en France.

En 2012, le Parc national a été réformé en profondeur. A l'issue d'une concertation avec les acteurs locaux, l'espace du parc national se trouve totalement reconfiguré. Il comporte aujourd'hui :

- deux « cœurs », espaces de protection et d'accueil du public, constitués de l'île de Port-Cros et des espaces naturels propriété de l'Etat de l'île de Porquerolles ainsi que leur frange marine jusqu'à une distance de 600 m,
- une « aire d'adhésion », espace de projet de développement durable élaboré avec les communes de La Garde, Le Pradet, Hyères-les-Palmiers, La Croix Valmer et Ramatuelle.
- une « aire maritime adjacente » réplique en mer de l'aire d'adhésion, qui couvre l'espace marin au droit de La Garde à Ramatuelle et étendue jusqu'à 3 milles marins au sud des îles d'Hyères.

ET PAYSAGERS DU PARC NATIONAL DE PORT-CROS

Le Parc national administre le Conservatoire Botanique National Méditerranéen de Porquerolles, chargé de la sauvegarde de la flore sauvage et des variétés fruitières menacées de Méditerranée. Le Parc national de Port-Cros est chargé, depuis 1999, d'une mission de coordination pour la mise en place et le suivi du Sanctuaire International pour les Mammifères Marins (Pelagos), qui est le fruit d'un accord tripartite entre l'Italie, la Principauté de Monaco et la France. Le rôle de la partie française de l'accord, gérée par le Parc national de Port-Cros est d'animer et coordonner les initiatives et actions en faveur des mammifères marins en lien avec les différents acteurs concernés (services de l'Etat, collectivités territoriales, professionnels des transports, de la pêche et du tourisme, scientifiques et associations).

- **Situation** : îles d'Hyères, mer et littoral - Var.
- **Création du parc** : 14 décembre 1963 (décret de création modifié le 04 mai 2012)
- **Cœur de parc** : 1700 ha terrestres, 2900 ha marins
- **Aire d'Adhésion** : 11 191 ha répartis sur 5 communes : Hyères-Les-Palmiers 7 764 ha ; La Croix Valmer 2 147 ha, Le Pradet 450 ha ; Ramatuelle 446 ha ; La Garde 384 ha.
- **Aire maritime adjacente** : 123 000 ha
- **Habitants permanents** : 350 dans les cœurs (Port-Cros, Porquerolles), 99 000 dans l'Aire d'Adhésion
- **Réserves intégrales** : îlots de Bagaud, de la Gabinière et du Rascas.
- **Flore** : grand nombre d'espèces d'algues et de flore terrestre dont des endémiques.
- **Faune** : plusieurs centaines d'espèces d'oiseaux (dont certaines nicheuses), de poissons et quelques espèces terrestres endémiques comme le discoglosse sarde (petit batracien) et le phyllodactyle d'Europe, petit reptile en voie de régression.
- **Histoire** : Méditerranéen, le parc national possède un patrimoine historique considérable, illustré par des vestiges romains, une centaine d'épaves et une vingtaine de forts militaires.
- **Co-gestion des espaces naturels** : le Parc national de Port-Cros est partenaire de la gestion des sites protégés par le Conservatoire du littoral.

LES PLANTES AROMATIQUES

SIGNE PARTICULIER :

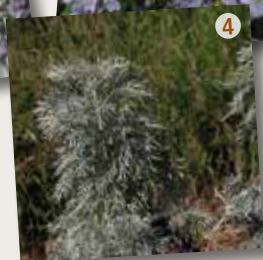
des plantes exceptionnellement odorantes.

ANECDOTE :

les Stœchades désignaient l'alignement des îles d'Hyères en grec, d'où le nom de la lavande locale.

ESPÈCES LOCALES :

Lavande des stœchades 1, Romarin 2, Laurier noble 3, Armoise arborescente 4.



LES FRUITS DU MAQUIS

SIGNE PARTICULIER :

le littoral provençal offre une fructification généreuse en automne et en hiver, c'est pourquoi il est particulièrement accueillant pour les oiseaux.

ANECDOTE :

Les Schtroumpfs (Bande Dessinée de Peyo) sont friands de la Salsepareille.

ESPÈCES LOCALES :

Arbousier 1, Myrte 2, Pistachier lentisque 3, Salsepareille 4.

LES CISTES

SIGNE PARTICULIER :

les pétales du ciste ont un aspect froissé.

ANECDOTE :

le ciste est pyrophyte, il se régénère et repousse après un incendie.

ESPÈCES LOCALES :

Ciste cotonneux 1, Ciste crépu 2, Ciste de Montpellier 3, Ciste à feuille de sauge 4.



LES PINS

SIGNE PARTICULIER :

les graines du pin parasol,
les pignons,
sont comestibles.

ANECDOTE :

l'ombre des pins d'Alep permet
à d'autres espèces,
comme les chênes verts,
de pousser.

ESPÈCES LOCALES :

Pin d'Alep 1 et 2,
Pin parasol 3 et 4,
Pin maritime 5.



LES CHÊNES

SIGNE PARTICULIER :

l'écorce très épaisse du chêne liège
le protège des incendies.

ANECDOTE :

les bouchons en liège sont fabriqués
à partir de l'écorce du chêne qui porte
ce nom. Les écureuils, les geais et les
sangliers sont friands des fruits du chênes
(glands), qu'ils disséminent largement.

ESPÈCES LOCALES :

Chêne vert 1 et 2,
Chêne liège 3, Chêne pubescent 4



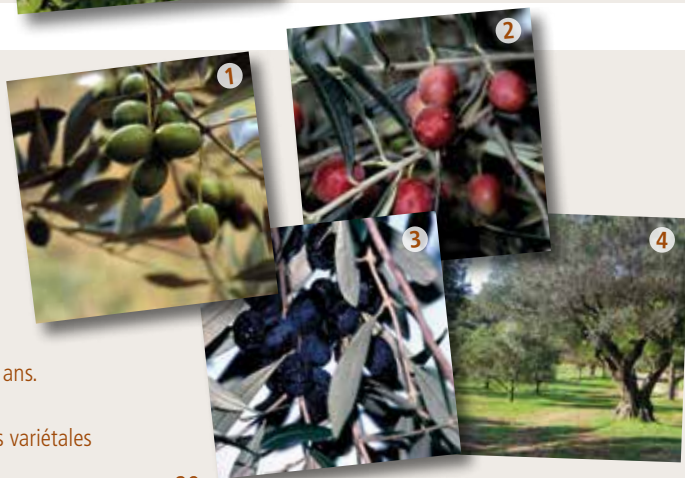
LES OLIVIERS

SIGNE PARTICULIER :

L'oliveraie du Conservatoire
Botanique National Méditerranéen
à Porquerolles en compte près de
150 variétés différentes.

ANECDOTE : l'huile d'olive est fabriquée
en Méditerranée depuis plus de 4 000 ans.

VARIÉTÉS LOCALES : Araban du Var 1,
Grossane 2, Caillet bleu 3, collections variétales
de Porquerolles 4.



LES CHAUVE-SOURIS

SIGNE PARTICULIER :

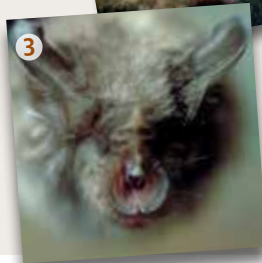
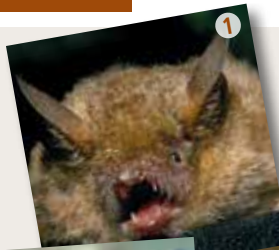
certaines mangent plusieurs milliers de moustiques par nuit.

ANECDOTE :

il est possible d'observer en direct une colonie de chiroptères filmée à la Maison de Parc national à Porquerolles.

ESPÈCES LOCALES :

Murin à oreilles échancrées 1, Oreillard gris 2, Grand Rhinolophe 3, Minioptère de Schreibers 4.



LES OISEAUX MARINS

SIGNE PARTICULIER :

ils sont aussi bon nageurs que voyageurs.

ANECDOTE :

L'archipel des îles d'Hyères est l'une des rares zones de nidification des puffins en France métropolitaine.

ESPÈCES LOCALES :

Tadorne de Belon 1, Cormoran huppé de Méditerranée 2, Sterne caugek 3, Goéland leucopnée 4, Puffin y elkouan 5.



LES RAPACES NOCTURNES

SIGNE PARTICULIER :

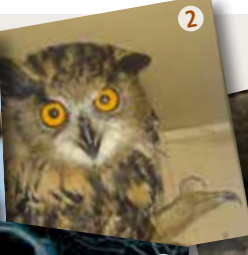
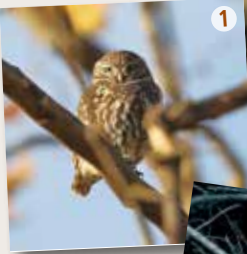
ils sont actifs essentiellement la nuit.

ANECDOTE :

le hibou petit-duc est le seul rapace migrateur transsaharien. Il revient en France au printemps.

ESPÈCE LOCALE :

Chevêche d'Athéna 1, Grand-duc d'Europe 2, Chouette hulotte 3, Hibou petit-duc 4.



LES POLLINISATEURS

SIGNE PARTICULIER :

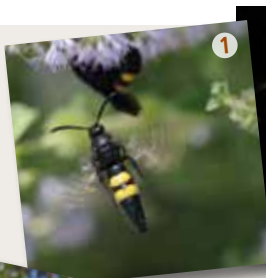
en butinant de fleurs en fleurs, ils permettent aux plantes de se reproduire.

ANECDOTE :

ils sont de plus en plus rares, mais fondamentaux pour la biodiversité. Sans eux, il y aurait beaucoup moins de plantes, fleurs et fruits.

ESPÈCES LOCALES :

Scolie 1, Cétoine doré 2, Jason 3, Zygène 4, Syrphe ceinturé 5.



LES INSECTES CHANTEURS

SIGNE PARTICULIER :

si les sauterelles, criquets et grillons stridentent, les cigales, elles, cymbalent.

ANECDOTE :

la cigale est l'insecte le plus emblématique de Provence. Frileuse, elle ne chante qu'une fois la vingtaine de degrés dépassée.

ESPÈCES LOCALES :

Sauterelle 1, Cigale 2, Criquet 3, Grillon 4.

LES REPTILES

SIGNE PARTICULIER :

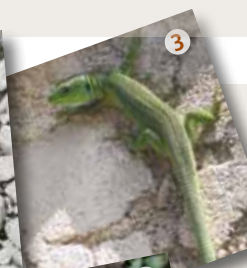
ce sont des animaux à sang froid, ils ont besoin du soleil pour réchauffer leur température corporelle.

ANECDOTE :

tous les reptiles sont intégralement protégés en France.

ESPÈCES LOCALES :

Lézard ocellé 1, Cistude d'Europe 2, Lézard vert 3, Phyllodactyle d'Europe 4, Couleuvre de Montpellier 5.



LES MILIEUX DUNAIRES MÉDITERRANÉENS

À l'est du Rhône, les milieux dunaires d'envergure sont rares, voire très rares dans les Alpes-Maritimes. Dans le Var, il reste encore quelques dunes en bon état, comme sur la presqu'île de Giens, d'autant qu'elles ont bénéficié d'une restauration écologique avec pose de ganivelles dans les années 1990. Ce cordon dunaire assez exceptionnel s'étend sur cinq kilomètres le long du double tombolo de Giens. La pinède des Pesquiers, propriété du Conservatoire du littoral, n'est pas dégradée par la fréquentation car elle est interdite d'accès au public. Signalons aussi les dunes de la plage de Pampelonne, à Ramatuelle, et celles de Villepey à Fréjus.



1 Chiendent des sables
Elytrigia juncea



2 Sporobole piquant
Sporobolus pungens



3 Oyat
Ammophila arenaria



4 Lis de mer*
Pancratium maritimum



7 Euphorbe des dunes ou du littoral
Euphorbia paralias



8 Liseron des dunes
Calystegia soldanella

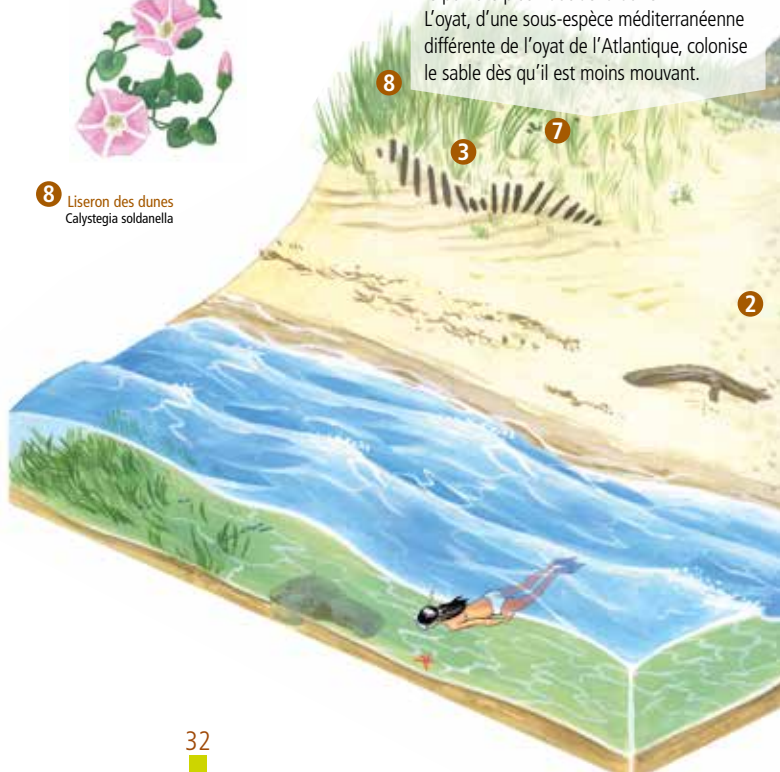


9 Diotis maritime*
Otanthus maritimus (espèce rare, couverte d'un duvet blanchâtre)

La dune blanche

Protégée par la dune embryonnaire et couverte d'une végétation éparse, la dune blanche est le point le plus haut de la dune.

L'oyat, d'une sous-espèce méditerranéenne différente de l'oyat de l'Atlantique, colonise le sable dès qu'il est moins mouvant.



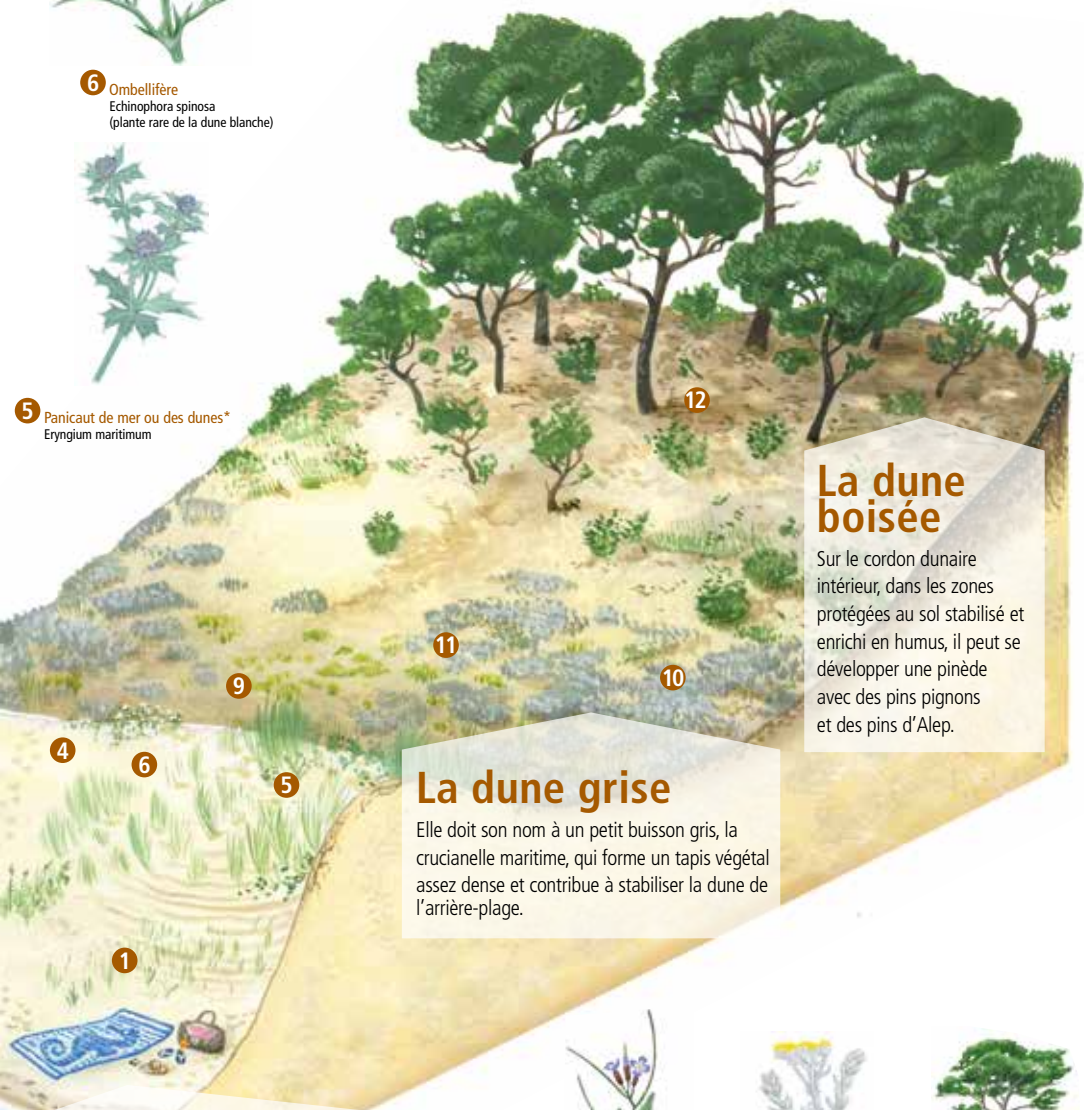
* espèces protégées par la loi



6 Ombellifère
Echinophora spinosa
(plante rare de la dune blanche)



5 Panicaut de mer ou des dunes*
Eryngium maritimum



La dune boisée

Sur le cordon dunaire intérieur, dans les zones protégées au sol stabilisé et enrichi en humus, il peut se développer une pinède avec des pins pignons et des pins d'Alep.

La dune grise

Elle doit son nom à un petit buisson gris, la crucianelle maritime, qui forme un tapis végétal assez dense et contribue à stabiliser la dune de l'arrière-plage.

La dune embryonnaire

En première ligne, elle subit les coups de boutoir du vent et de la mer. Les graminées qui s'y développent ont un système racinaire énorme, qui croît en continu pour permettre à la plante de résister à l'enfouissement dans le sable constamment remanié.



10 Malcolmie ramifiée
Malcolmia ramosissima
(rarissime)

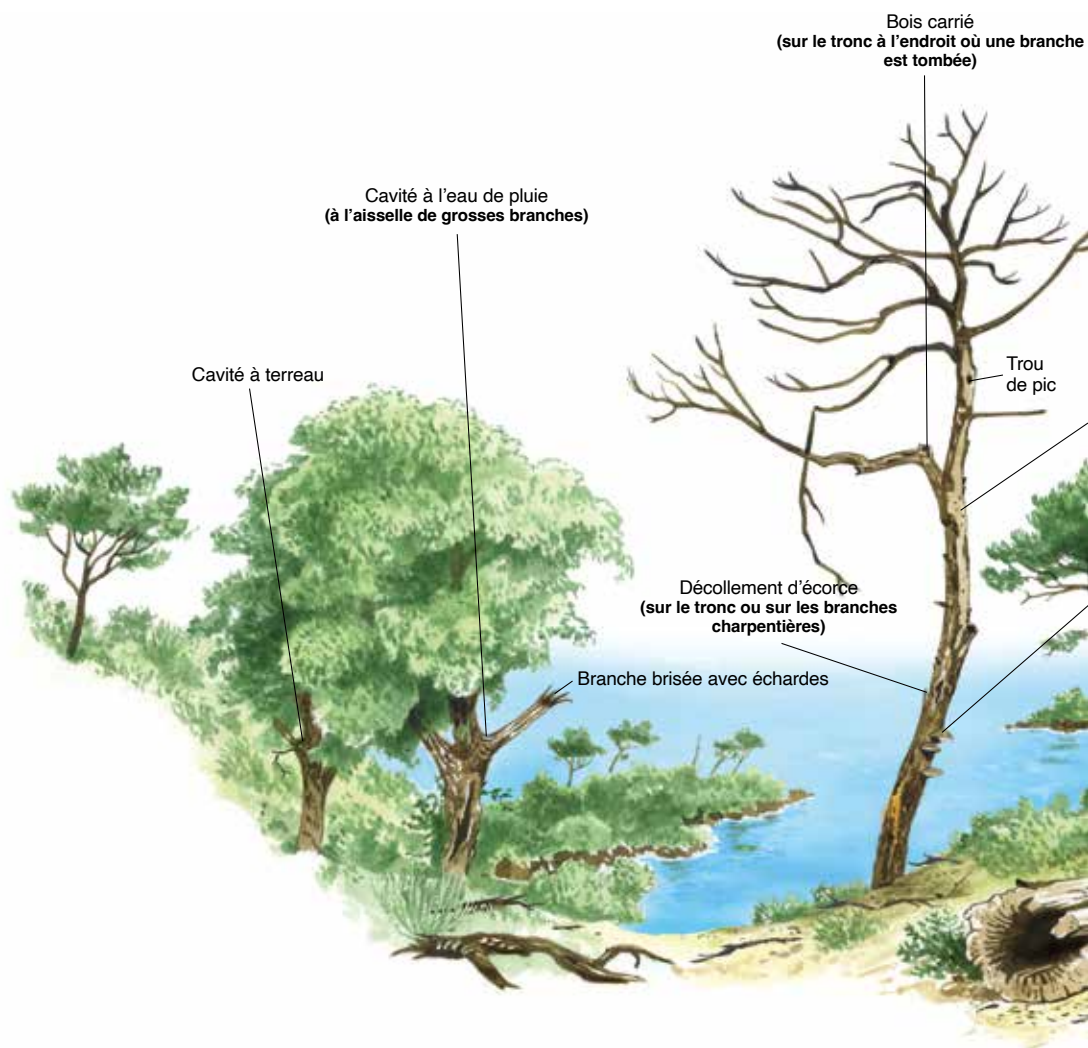


11 Crucianelle maritime*
Crucianella maritima

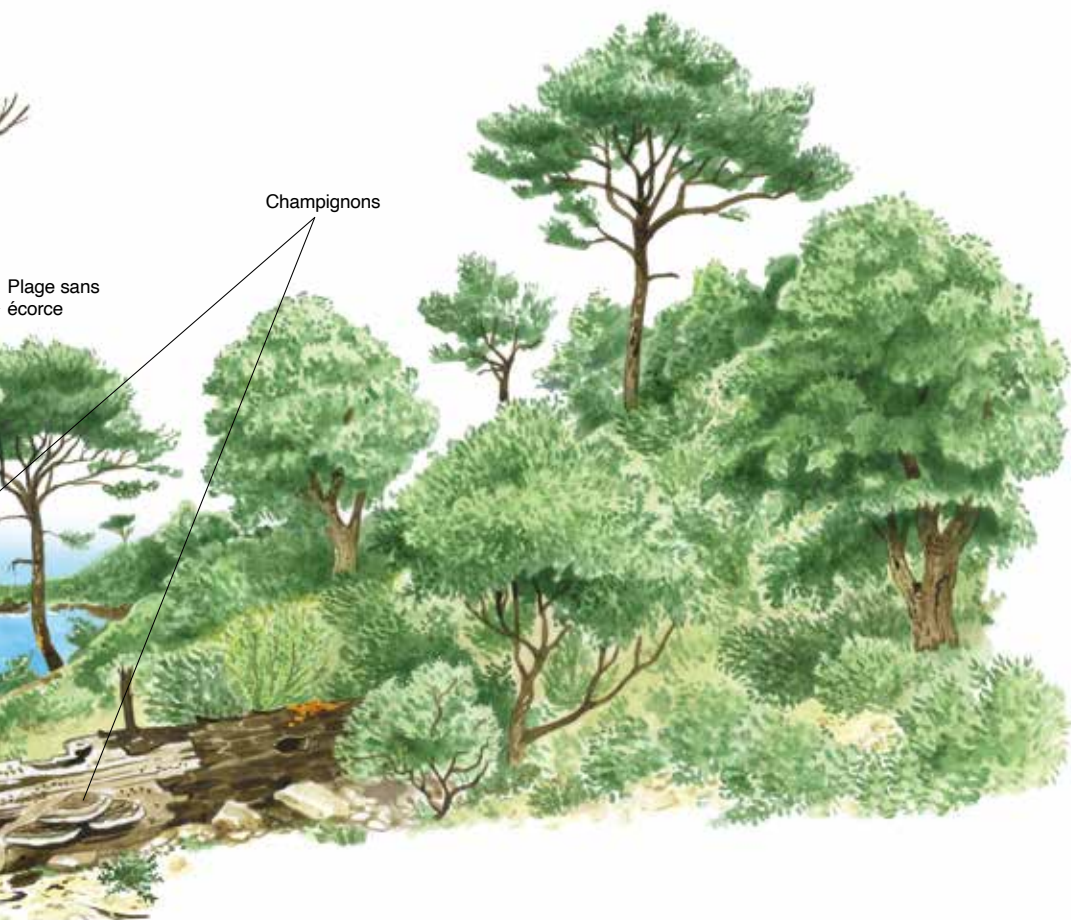
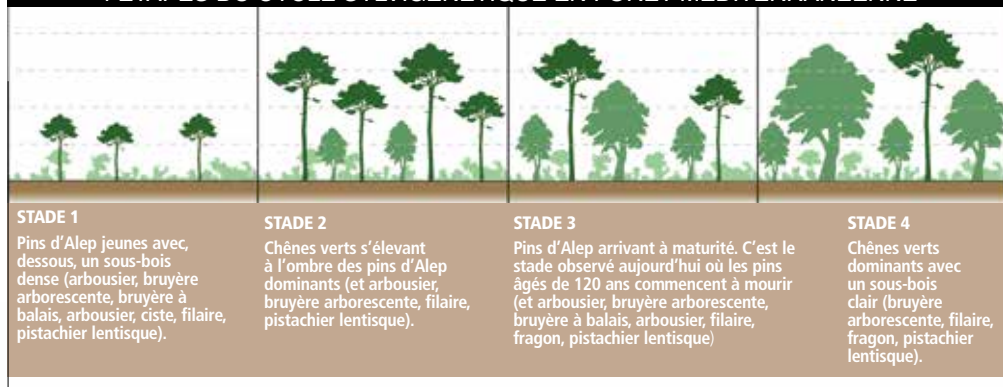


12 Pin d'Alep
Pinus halepensis

Une forêt avec de vieux arbres, mourants sur pied ou morts au sol, n'est pas une forêt malade, dépérissante ou mal entretenue comme on le pense parfois. Au contraire, ces arbres ou ces bosquets dits sénescents représentent un stade d'évolution naturelle de la forêt. Ils permettent l'expression d'une autre biodiversité. Les forestiers sont encouragés, et même parfois indemnisés, pour laisser en place des arbres au-delà de leur âge d'exploitabilité. À Port-Cros et Porquerolles, où le bois n'est plus exploité, on privilégie les cycles sylvigénétiques complets pour laisser les espèces se succéder naturellement, jusqu'à ce qu'une perturbation crée une trouée et ramène le cycle à la case départ. Tout cela, bien sûr, en assurant la sécurité du public par l'entretien de bandes de 10 à 20 mètres le long des pistes et par les aménagements nécessaires à la DFCI (défense des forêts contre les incendies).



4 ÉTAPES DU CYCLE SYLVIGÉNÉTIQUE EN FORÊT MÉDITERRANÉENNE



Quand on entend « zones humides », on a tendance à penser mares, étangs ou lacs d'eau douce, naturels ou artificiels. En fait, la définition d'une zone humide est bien plus large. Territoire de transition entre la terre ferme et l'eau, on pourrait dire que c'est un lieu où l'on se mouille les pieds au moins une partie de l'année ! Notre région méditerranéenne en abrite une belle diversité. Chacune a ses caractéristiques, liées à la nature et la quantité d'eau qui l'alimente, et au substrat sur laquelle elle repose. Dans ces zones humides, les espèces végétales et animales se sont adaptées au fil des siècles à des conditions de vie originales, trop souvent perturbées par des interventions humaines. Les lagunes et marais littoraux, les mares et cours d'eau temporaires et les prairies humides sont parmi les zones humides les plus remarquables du Var, abritant des espèces végétales et animales rares, souvent patrimoniales.

Trois types de zones humides d'importance pour le Parc national de Port-Cros



Héron cendré



Flamants roses



Tamaris d'Afrique

Massette

Les lagunes et les marais littoraux

Sur un substrat d'une assez grande épaisseur, la végétation, adaptée à des niveaux d'eau douce, salée ou saumâtre différents, forme une mosaïque de milieux hétérogènes comme dans les Vieux Salins, le salin des Pesquiers et le marais du Pousset, à Hyères : prairies à joncs ou formations à salicornes dans les cuvettes, herbiers à rupelles dans les lagunes, petites pelouses et pinède sur les buttes.

Les mares temporaires et les cours d'eau intermittents

Ces zones subissent une alternance de mise en eau douce et de sécheresse, en fonction des précipitations. Dans le massif des Maures et sur les îles d'Hyères, des mares temporaires se forment dans de petites cuvettes creusées dans un sol peu épais ou dans la roche mère. On peut aussi observer des cours d'eau intermittents ou « oueds », comme à La Londe-les-Maures avec des lauriers-roses botaniques protégés par la loi.



Laurier-rose botanique

Isoète de Durieu

Discoglosse sarde

Deux autres types de zones humides existent :

Les lacs, mares et étangs

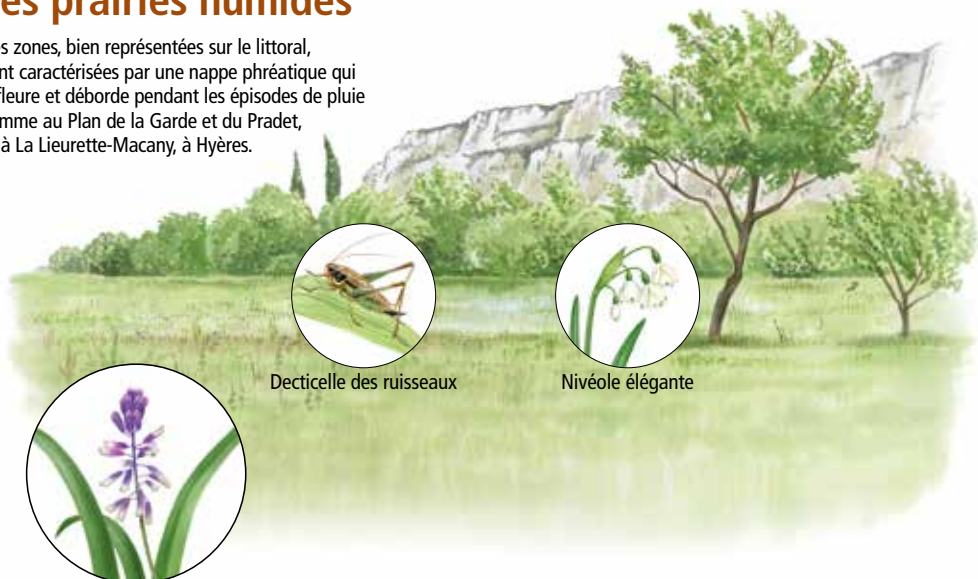
Ces zones d'eau douce stagnante permanente sont peu nombreuses sur le littoral mais indispensables, comme les étangs du massif des Maures pour la cistude d'Europe, le lac de barrage de Port-Cros pour le discoglosse sarde, et les mares de Porquerolles pour le murin à oreilles échancrées.

Les rivières semi-permanentes à ripisylve

Il s'agit de cours d'eau comme le Gapeau et le Pansard qui débordent en période de crues. Les berges, maintenues par des peupliers, des aulnes, des frênes, des ormeaux, des tamaris retiennent les crues, filtrent l'eau, stoppent les embâcles et offrent des corridors écologiques à de nombreux animaux.

Les prairies humides

Ces zones, bien représentées sur le littoral, sont caractérisées par une nappe phréatique qui affleure et déborde pendant les épisodes de pluie comme au Plan de la Garde et du Pradet, et à La Lieurette-Macany, à Hyères.



Decticelle des ruisseaux

Nivéole élégante

Jacinthe à trois feuilles



FICHE SCIENCES PARTICIPATIVES



AGIR pour la BIODIVERSITÉ
Provence-Alpes-Côte d'Azur

Débutant ou expert, vous pouvez contribuer aux travaux de recherche des naturalistes de la LPO en alimentant leurs bases de données avec vos propres observations animalières




L'inventaire national du patrimoine naturel est le portail de la biodiversité, de la géodiversité française de métropole et d'outre mer. Il diffuse la connaissance sur les espèces animales, végétales et la fonge, les milieux naturels, les espaces protégés et le patrimoine géologique. L'ensemble de ces données de référence, validées par des réseaux d'experts, sont mises à disposition de tous, professionnels, amateurs et citoyens.

PASSEPORT DES ESPACES TERRESTRES PROTÉGÉS

Découvert avec :

1 PORT-CROS

2 PORQUEROLLES

3 ESPACE NATURE DÉPARTEMENTAL DU PLAN

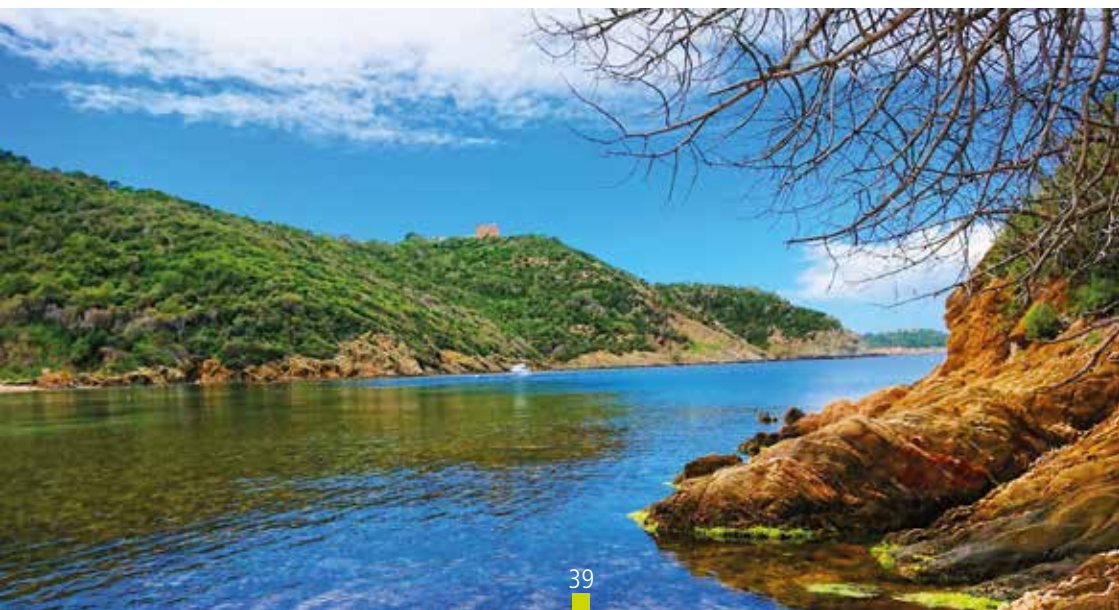
4 MASSIF DE LA COLLE NOIRE

5 PRESQU'ÎLE DE GIENS

6 VIEUX SALINS D'HYÈRES

7 SECTEUR CAP LARDIER & PARDIGON

8 LES TROIS CAPS



DESTINATION PORT-CROS PORQUEROLLES

destination.portcros-parcnational.fr



Partenaires/Animateurs



LE DÉPARTEMENT



MÉTROPOLE
TOULON
PROVENCE
MÉDITERRANÉE



Agir pour
la biodiversité



Conservatoire
d'espaces naturels
Provence-Alpes-Côte d'Azur



Conservatoire du
littoral



www.portcros-parcnational.fr

Partagez vos souvenirs :

